

Délégués Nord Infos

Le Magazine d'information du Comité Départemental du Nord de la Ligue contre le cancer



Chères Amies, chères Amis,
Je suis très heureux de pouvoir vous annoncer la renaissance du journal du Comité du Nord de la Ligue Nationale contre le Cancer, il s'appelle « délégués Nord Infos. Il paraîtra tous les 4 mois et sera adressé à tous les bénévoles du Comité: administrateurs et délégués. Dans ce journal vous trouverez le compte-rendu des différents événements concernant notre Comité mais aussi d'autres manifestations qui se sont déroulées au plan national. Je souhaite aussi que vous nous fassiez part des actions que vous avez entreprises et qui pourraient trouver place dans ses colonnes. Certains pourraient trouver dans les actions des autres des idées pour eux-mêmes. Le point important de ces dernières semaines a été l'allocution du Président de la République du 24 Mars pendant laquelle le plan cancer a été dévoilé. Pour la Ligue, c'est un jour qui fera date dans son histoire. En effet, beaucoup des recommandations qu'elle avait émises y ont été retrouvées, aussi bien en matière de recherche que d'actions envers les malades ou pour la prévention-dépistage. Cette allocution a été le point fort de la Semaine Nationale contre le

Cancer qui s'est déroulée du 24 au 30 Mars. Le Comité du Nord y a participé largement : conférence de presse le 20 Mars, inauguration de la Semaine contre le Cancer dans le cadre de la mairie de Lille le 24. Ces deux événements ont fait l'objet d'articles de presse dans les journaux de notre département. Plusieurs villes du Nord ont répondu à notre appel (130) et ont décliné sous plusieurs formes le slogan de la campagne : « Tous sur le pont contre le cancer ». Je souhaite que l'année prochaine ce nombre, déjà important, le soit plus encore. Je voudrais terminer cet éditorial en insistant sur la nécessité de notre solidarité envers les malades et aussi envers les anciens malades. Je rappelle que nous travaillons pour les malades mais aussi avec les malades. Cette solidarité doit s'exercer aussi entre nous, avec pour but le développement du Comité du Nord. Notre nombre d'adhérents à jour de cotisation est encore trop faible (17.000). Notre nouveau Directeur, Monsieur Jacques Blanchard va s'employer à l'augmenter ; il faudra que nous le soutenions dans son effort. Je voudrais enfin vous remercier, toutes et tous, pour votre engagement dans notre Comité. qui n'existerait pas sans les bénévoles.

Docteur G. DEPADT.

Dans ce numéro :

Les événements nationaux 2

- Les 11 propositions du gvt pour la lutte contre le cancer

Les événements du comité du Nord 3-4

- « Tous sur le pont » pour la semaine nationale
- Le 5e colloque scientifique
- La sortie du livre « un cancer et la vie » au furet du Nord en présence du comité

La vie du réseau Nord 5

- Ouverture du « point info » au centre O. Lambret
- Forum Santé à Wasquehal
- Corrida de Solre-le-Chateau

Les infos du Siège 6

- La réunion des délégués
- Première estimation du bilan

Les fiches Pratiques du Délégué 7

L'agenda 8

La Semaine Nationale: «Tous sur le pont » !

La Semaine 2003, dont le professeur Pujol souligne l'importance dans le contexte du Plan Cancer qui a été dernièrement révélé, fut particulièrement importante pour notre association. "Tous sur le pont contre le cancer" constitua un événement très mobilisateur. Dans notre département du Nord La Ligue, en inaugurant symboliquement "un pont aux couleurs de la lutte contre le cancer" appelle les citoyens à manifester leur volonté de se liguer toujours plus fortement au moment du lancement du Plan Cancer. "Tous sur le pont", pour se serrer les coudes, agir, aller vers les autres... Chaque année, pendant la Semaine nationale contre le cancer, dans notre Comité du Nord, vous menez des actions pour mobiliser les Français. Ce travail formidable va, cette année, prendre une importance plus forte encore : au printemps 2003, le Parlement va examiner le nouveau Plan Cancer initié par le président de la République et préparé par le ministre de la Santé. Ce plan devrait répondre aux



convictions que nous portons tous depuis des années : soutien à la recherche fondamentale et clinique, dépistage organisé, généralisé et de qualité, information et prévention contre les risques reconnus, aide aux malades qui doivent être considérés comme des personnes et non plus des "organes malades". Comme vous le voyez, par ses réflexions et ses propositions, La Ligue aura très largement contribué à la définition du Plan Cancer.

Le Comité est sur internet !

C'est parti ! Le Comité du Nord est présent non seulement au plus près de la vie locale mais aussi il se trouve en bonne place sur l'immense monde internet. Ce nouveau moyen de communication offre la possibilité de toucher un autre public qui souhaiterait dans un premier temps une information locale et pratique tout en préservant un espace de confidentialité. Mais notre site internet est aussi un formidable outil de promotion de nos réalisations passées et à venir. Ainsi le public pourra être informé des manifestations que nous organisons et les donateurs pourront constater le dynamisme et l'efficacité de nos actions et de l'emploi des fonds. Ne négligez donc pas d'inviter à chaque fois qu'il est possible le public à faire une visite sur notre magnifique site afin qu'il se tienne informé de la vie du comité et qu'il nous fasse part de ses idées et réflexions. Le Comité du Nord est donc désormais ouvert 24h/24 et 7j/7 à l'adresse suivante :

www.ligue-cancer-59.asso.fr

11 propositions pour améliorer la prise en charge du cancer

En l'espace de vingt ans, le nombre de cancers a presque doublé en France, passant de 160.000 en 1980 à 278.000 en 2000. Face à cette situation alarmante, la commission d'orientation sur le cancer a émis jeudi une série de onze recommandations qui devraient servir de base au plan cancer que le chef de l'Etat doit prochainement présenter.

Remis au ministre de la Santé Jean-François Mattei et à la ministre déléguée à la Recherche Claudie Haigneré, le rapport présenté à la presse par le directeur général de la Santé Lucien Abenhaïm, qui préside la commission mise en place en septembre, insiste sur la "faiblesse de prévention" qui caractérise la France et qui, ajoutée à l'accumulation de facteurs de risques (tabac, alcool, et risques professionnels comme l'amiante), fait de l'Hexagone "le pays où la mortalité prématurée (avant 65 ans) est la plus importante d'Europe".

"La prévention est une priorité majeure", a insisté Lucien Abenhaïm, alors que le président Jacques Chirac a fait de la lutte contre le cancer l'un des grands chantiers de son quinquennat.



Autres failles de notre système relevées par la commission: l'inégalité des soins et les disparités dans la prise en charge, l'insuffisance des moyens diagnostiques et technologiques, le manque de structures psychologiques, et l'insuffisance de recherche publique.

Autant de constats qui ont conduit les experts qui composent la commission à émettre onze propositions, toutes jugées "très originales" par Jean-François Mattei, "à partir desquelles", selon lui, "le plan cancer va pouvoir être élaboré".

La commission recommande avec insistance la création d'un Institut national du cancer (INC) qui aurait comme missions principales la recherche, l'expertise tant des professionnels que des techniques, l'observation et l'évaluation des techniques et des médicaments ainsi que l'information du public. Les membres de la commission conseillent de doter l'Institut d'une Mission Europe chargée de valoriser les projets de recherche français de dimension européenne.

Dix autres propositions devraient permettre de mieux combattre une maladie qui tue 150.000 personnes chaque année en France: "renforcer la politique de prévention des cancers" notamment "à l'échelon local", en "augmentant de façon très significative les moyens des actions de prévention locales et de terrain". Comment? En déclarant "la guerre au tabac et à l'alcool" avec le concours notamment des "médecins généralistes". Des médecins qui seraient aussi impliqués dans "la diffusion du dépistage" des cancers du sein, du côlon, du col de l'utérus et de la peau (mélanome).

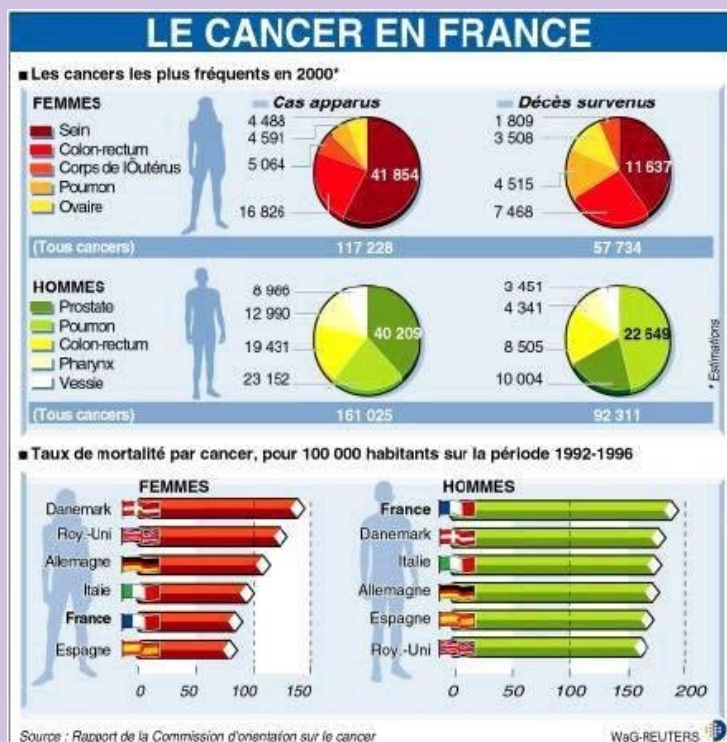
Pour renforcer la qualité des soins, la commission recommande de "faire émerger un Institut régional de cancérologie dans chaque région", associant obligatoirement l'Université et l'hôpital; de coordonner les soins par "la création, dans chaque établissement traitant du cancer, d'un service de suivi individualisé des patients, par des infirmières de santé publique". "Le mot réseau

ne doit pas être un vœu pieux", a souligné pour sa part le Pr Dominique Maraninchi, directeur de l'Institut Paoli Calmettes de Marseille et membre de la commission, qui a rappelé que les malades cancéreux étaient en grande partie soignés à domicile.

Autres recommandations, l'augmentation du nombre d'appareils de diagnostic et de suivi des cancers (IRM, scanner, PET Scan), en nombre très insuffisant en France, ainsi que la progression du nombre de banques de tumeurs (tumorothèques), de cellules et de sérums (cellulothèques et sérothèques) qu'il faudrait "implanter et pérenniser".

Pour mieux accompagner les patients et leurs familles, la commission trouve par ailleurs essentiel de "créer des unités fonctionnelles de soins de support en oncologie (USO), dans les établissements prenant en charge des patients cancéreux et en particulier dans les centres spécialisés". Ces USO réuniraient des psychologues, notamment spécialisés dans le cancer, des spécialistes de la douleur, des kinésithérapeutes, des animateurs de groupe de parole... Dans le domaine de l'information, elle propose d'ouvrir des "kiosques d'information sur le cancer et de soutien psychologique dans les départements et/ou les régions". De "développer la téléphonie sociale sur le domaine, par la création d'un Numéro vert de type "cancer info service" et enfin, de donner accès à des informations multiples via Internet.

Outre ces mesures, la commission recommande de favoriser l'insertion sociale des patients et de soutenir les associations, de développer de façon exceptionnelle la recherche sur le cancer et de réformer la démographie des professions de santé actives en cancérologie.



Tous sur le pont pour la semaine nationale du 23 mars



Cette semaine, qui se déroule chaque année, est un moment fort dans la lutte contre le cancer. Elle a commencé le 23 mars et s'est terminée le 30 mars 2003.

La lutte contre le cancer n'est pas un problème uniquement médical ; c'est aussi un problème majeur de société : 278 000 nouveaux cas sont enregistrés chaque année dans notre pays et 150 000 décès. 800 000 personnes sont traitées ou suivies pour un cancer, 2 millions de femmes et d'hommes sont d'anciens malades.

Dans la région Nord-Pas-de-Calais, les nouveaux cas sont au nombre de 20 000 par an et les décès de l'ordre de 11 000, 52 000 personnes sont suivies pour cancer ; c'est dire la gravité du problème.

Cette semaine de lutte contre le cancer revêt cette année un intérêt particulier. En effet, c'est en ce moment même, à l'Élysée, que le Président de la République prononce une allocution pour dévoiler les grandes lignes du Plan Cancer, annoncé le 14 juillet 2002.

Mais la Ligue n'a pas attendu l'engagement de l'État pour lutter contre le cancer. Le Président de la Ligue, le Professeur Henri Pujol a d'ailleurs participé largement à la commission d'orientation sur le cancer, et la Ligue a fait des propositions très constructives, en particulier, elle a insisté sur la mobilisation de la solidarité nationale, avec pour objectif de faire reculer la maladie, mais aussi d'améliorer la vie familiale et sociale des personnes atteintes.

Le slogan choisi pour cette semaine est : « Tous sur le pont contre le cancer », slogan éminemment symbolique, mais qui signifie que la Ligue construit un pont entre tous ceux qui veulent que le cancer et ses conséquences tragiques reculent. Ce slogan a une signification forte d'engagement, de lien entre le public et la Ligue, entre soignants et soignés, entre chercheurs et cancérologues.

La Ligue appelle à se serrer les coudes, à agir, à aller vers les autres. En effet le pont est le trajet que l'on fait vers l'autre, le passage au dessus de l'obstacle pour aller vers lui.

Il y a 5 ans, un programme pour la Ligue Nationale avait été voté en conseil d'administration et adopté en Assemblée générale. Il déclinait les 3 missions de la Ligue et en précisait les buts : aide à la recherche, aide à l'information pour la prévention et le dépistage, aide aux malades. Beaucoup de résultats ont été obtenus, tant sur le plan national que sur le plan départemental.

Bien que les retombées ne pourront être mesurées qu'ultérieurement, la Semaine Nationale a été un succès pour la Ligue qui a fait parler d'elle.

Par son action de communication :

- spots télévisés.
- le Président de la République Jacques CHIRAC qui cite la Ligue et notre Président Henri PUJOL lors de son intervention pour annoncer les mesures du Plan Cancer.
- nombreux articles de presse dans les différents Comités.

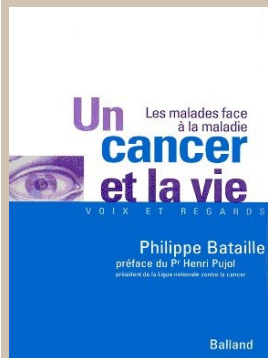
Pour le Comité du Nord :

- environ 130 Mairies ont répondu favorablement à notre sollicitation pour une campagne d'affichage sur leurs panneaux municipaux. 300 affiches 120 x 176 cm ont été distribuées aux municipalités.
- une campagne d'affichage a été effectuée par l'un de nos administrateurs, Monsieur Paul Vandesompele de la Sté Made in V (250 panneaux sur le département).
- la Ville de Lille a décoré la statue de « La Déesse » Grand Place en accrochant des kakémonos ; elle a également organisé une inauguration dans ses salons d'honneur le lundi 24 mars 2003.
- un passage sur France3 sur le thème « lutte contre le tabagisme ».
- des articles dans la Presse, « La Voix du Nord », « La Croix du Nord » et d'autres articles à venir, le journal de la ville de Lille « Lille magazine » et le nouveau journal de la CUDL « Lille info métropole ».

Ces actions de communication s'ajoutant à vos nombreuses initiatives devraient contribuer à améliorer notre notoriété sur le département du Nord.



Sortie du livre de P. Bataille au Furet de Lille



Philippe Bataille, auteur d'Un cancer et la vie : les malades face à la maladie (1) est chercheur au Centre d'analyse et d'intervention sociologiques. Il a répondu à quelques unes de nos questions à l'occasion de la présentation de son livre au furet du Nord de Lille.

Au bout de trois ans d'enquête, qu'est-ce qui vous a le plus impressionné ?

D'abord, la formidable énergie que les gens doivent trouver pour lutter contre la maladie, quelles que soient par ailleurs l'amélioration

des soins, la qualité et les performances thérapeutiques. Avant, il y avait peu d'espoir. Aujourd'hui, on rentre dans un vécu de la pathologie où des récidives vont se répéter. Sans parler d'une maladie chronique, on peut parler d'une maladie qui s'étale dans le temps. Les gens ne sont pas naïfs, ils savent très bien qu'ils vivent avec le cancer et qu'ils rentrent dans une histoire : leur cancer. Il y a une dégradation avec le temps qui passe, les opérations, les chimiothérapies qui se répètent, et il faut un formidable courage pour aller à sa cinquième chimiothérapie et la faire avec énergie... Par rapport à d'autres pathologies, le cancer garde une spécificité qui met les sujets malades face à l'ensemble de leur existence.

Ensuite, ce qui frappe, c'est à quel point le malade devient différent par le regard de l'autre. D'une certaine manière, on n'est plus soi-même lorsqu'on rentre dans cette situation. Il y a un silence qui se construit, y compris avec des gens très proches, y compris par le malade lui-même : il va ménager ses proches, faire attention à eux, ne pas tout dire, ni tout montrer, ni tout dévoiler. Et c'est là qu'il y a une différence qui se construit.

Que dire du dispositif actuel de la prise en charge du cancer ?

C'est une histoire qui me revient ; celle d'une femme qui a eu un cancer de la peau, il y a vingt ans. Vingt ans plus tard, elle a un autre cancer. Elle refait un parcours de soins, avec une prise en charge qui est bien plus performante qu'il y a vingt ans. Mais le rapport au dispositif, au système médical, à l'organisation sanitaire, n'a pas bougé. On a un décalage complet entre l'évolution d'une société qui, malgré tout, intériorise très vite les évolutions de la science, des connaissances, du soin, et en même temps, du point de vue du dispositif sanitaire, il y a un retard par rapport à cette évolution. On ne sait toujours pas prendre personnellement en charge un malade.

C'est tout le dispositif qui ne sait pas prendre en charge, ou est-ce surtout le corps médical qui n'a pas évolué ?

C'est dans le quotidien du fonctionnement d'un service que l'on voit que cela ne marche pas. Est-ce qu'un médecin qui a un rendez-vous toutes les 10 minutes ou toutes les 20 minutes peut bien faire son travail ? Les malades le ressentent durement. On peut mettre des psychologues, mais le décalage est dans tout le système. Et on arrive à une situation de flagrant délit. Ce décalage devient visible à l'oeil nu. Il y a une amélioration de la qualité des soins, c'est indiscutable. Mais s'il n'y a pas qualité de la vie, il n'y a pas de qualité des soins. Autre exemple : il y a des gens qui disent, lors d'une rechute : «Je ne veux pas être traitée comme la première fois. Je veux comprendre ce qui se passe.» Ce n'est pas le malade expert, c'est le malade qui dit vouloir participer à la décision qui le concerne. Autre exemple encore, celui de la double consultation : c'est quand même la moindre des choses quand on vous annonce une maladie si grave, un traitement souvent très lourd, de vouloir un second avis. Et de ce point de vue, la relation malade-médecin est en panne...C'est un rapport démocratique qui est revendiqué. Fondamentalement, la relation médecin-malade est un cas typique de la relation démocratique. Ce sont deux sujets adultes qui sont en présence. Ce que l'on entend, les plaintes qui émergent, elles résident essentiellement aujourd'hui sur des formes d'inattention, toutes ces petites choses qui débordent de l'expression du vécu singulier qu'impose la maladie grave. D'où ce senti-

ment d'irrespect, de mépris, de dignité froissée que les malades vivent. Ce que les gens demandent, c'est la capacité d'être pris en charge à partir de ce qu'ils vivent. La consultation médicale est un endroit où doivent s'exercer vraiment les principes démocratiques. On en est loin.

Les politiques ont-ils compris ce changement ?

Je crois que oui. Mais entre la conscience de ce qu'il faut faire, la capacité de le faire ou la volonté de le faire, il y a un vrai écart. Regardez la formation du médecin. On sait bien que cela ne va pas. Ce n'est quand même pas une tâche colossale que de la faire changer : il y a 200 000 médecins inscrits à l'Ordre, on en forme 5 000 par an. Ce n'est pas le bout du monde que de les former correctement. Dans certains pays étrangers, cela se passe autrement

Là est l'urgence politique ?

L'urgence, ce sont les droits des malades et l'application des lois. Les choses changeront par volontarisme politique. C'est par une volonté collective que les choses peuvent changer. On est arrivé à un moment critique : tout va monter du point de vue des attentes, des exigences, des aspirations, des souhaits des malades dans leurs rapports à la relation médicale et à l'organisation sanitaire. C'est aux politiques de le repérer.

Le 5e colloque scientifique de la ligue

La Ligue nationale contre le cancer a choisi Lille pour organiser son 5ème colloque scientifique. L'objectif était de faire le point sur l'engagement et les grandes orientations de l'association en matière de recherche. La commission d'orientation sur le cancer vient justement de remettre au ministre de la santé 11 propositions pour vaincre la maladie.



La ligue et ses 102 comités départementaux (dont une cinquantaine présents à Lille) consacrent plus de 24 millions d'Euros sur les 60 collectés chaque année, le reste allant à l'aide au malade, à la prévention, au dépistage et à l'information de la population.



La ligue a réagi à la proposition de la commission de création d'un "Institut National du Cancer" et à la constitution de six "cancéropôles régionaux". Le président du conseil scientifique de la Ligue, Gilbert Lenoir explique : "L'idée c'est de donner une taille européenne à nos pôles de recherche, étant

entendu que l'Ile-de-France concentre 45% du potentiel biomédical français. Le pôle Lillois a une carte à jouer avec le CHU, le centre Oscar Lambret, l'Institut Pasteur, Eurasanté, la Catho et Lille II.

Les 10 prochaines années devraient apporter beaucoup d'innovation en matière de lutte contre le cancer. Le professeur Lenoir explique qu'il y a des espoirs pour tous les cancers, grâce à un dépistage plus précoce et de nouveaux traitements adaptés aux caractéristiques de chaque cancer.

Lille: ouverture du «point-info» au centre O.Lambret

Depuis le 15 janvier 2003 le Point Info (en collaboration avec le Comité du Pas de Calais) est ouvert aux malades et familles de malades dans le Hall du Centre Oscar Lambret à Lille.

Deux bénévoles assurent toutes les après-midi une permanence.

Les membres des diverses associations qui ont accepté d'être présentes se font un plaisir de recommander la bonne association ou la bonne structure pour répondre aux diverses demandes d'aide matérielle ou psychologique formulées par les malades ou leurs proches.

Une moyenne de 4 à 5 contacts par après-midi est enregistrée à ce jour.

Cette initiative entre parfaitement dans les mesures du plan cancer qui recommande une telle présence dans les Centres de soins.

Pour sa part, le Comité du Nord a pour objectif à moyen terme de développer ces Points informations dans les hôpitaux du département afin d'être plus proche des malades et ainsi poursuivre et être encore plus efficace dans l'accomplissement de ses missions.

Il faut adresser des félicitations à Madame Marie-Henriette LOUCHEUX, Vice-Présidente du Comité du Nord, pour la mise en place et la gestion de ce Point Info, et à tous les bénévoles qui assurent une présence efficace et appréciée.

Nb de contacts mensuels	55
-------------------------	----



Wasquehal : Le Forum Santé

Le forum Santé organisé les samedi 15 et dimanche 16 Mars par la ville de Wasquehal a permis de faire connaître à un large public les missions de notre association en faveur des malades notamment. Aussi profitant de l'affluence de plus de 500 visiteurs le stand de notre comité a accueilli plus d'un visiteur sur trois ce qui est un résultat très positif. La qualité de l'accueil de la part de nos bénévoles et l'excellent positionnement de notre stand contribuèrent pour beaucoup à ce résultat. Il est pour le moment trop tôt pour dresser un bilan de l'impact direct de ce forum sur le nombre de cotisants supplémentaires mais il ne fait aucun doute que la multiplication de notre exposition médiatique aura rapidement un impact positif sur l'accroissement de notre base de cotisants actifs.

Nb de contacts obtenus	150
------------------------	-----



Solre le château : la 14e édition de la « corrida »

L'année du 70e anniversaire de la ligue contre le cancer, diverses marches et courses à pied étaient organisées afin d'apporter des fonds pour faire avancer les recherches contre cette maladie. Monsieur MARTINAGE lors d'une de ces marches, écoute un homme qui discute avec un journaliste, et lui explique pourquoi il participe à la plupart de ces manifestations. Les deux hommes se mettent d'accord pour le monter une marche à Solre le Château. Le nom de la marche a été inspiré par la ville de Sao Paolo, au Brésil, qui organise une manifestation qui regroupe des milliers de personnes et qui s'appelle la CORRIDA. Avec l'idée de devenir une grande manifestation, il décide de l'organiser au mois de Décembre, afin de ne pas gêner d'autres manifestations du même genre.

Nb de contacts obtenus	190
------------------------	-----

Fonds Nets récoltés	5000 €
---------------------	--------

A Solre-le-château la première édition a vu le jour le 30 décembre 1988. La Corrida est une manifestation qui a pour objectif de rassembler un maximum de personnes pour participer à une marche dans les rues de la ville. Elles donnent de l'argent pour y participer, les fonds récoltés sont intégralement reversés à la Ligue du Nord contre le Cancer. Cette marche n'est pas une course en soi, les gens qui y participent marchent ou courent à leur allure. Différents parcours sont proposés : 3km, 5km, 10km, 20km. Pour remercier les gens d'avoir participé à cette manifestation, un cadeau leur est offert à leur arrivée. Une fois que tous les participants ont terminé leur parcours, un tirage au sort des gros lots est effectué par les organisateurs. A cette marche sont venues se greffer les démonstrations de quelques associations, des activités pour les enfants et d'autres choses encore, tout cela dans le but d'apporter un maximum de fonds à la Ligue du Nord contre le cancer. Depuis 2001, les organisateurs ont mis en place une vente de roses qui débute quelques jours avant la manifestation. On y a vendu plus de 3700 roses sur les deux années. Les enfants se sont vus également proposés un petit concours de dessins, qui a pour objectif de sensibiliser tout le monde sur la maladie. En 2003 le thème était : « ». Cette édition a permis de récolter 5000€ soit un nouveau record de collecte.



Villeneuve d'ascq: Compétition de golf au Sart

A défaut d'être déjà tous sur le pont pour la lutte contre le cancer, les joueurs du golf du Sart de Villeneuve d'ascq étaient tous sur les greens.

En effet pas plus d'une cinquantaine de joueurs avaient répondu présent à la compétition organisée le dimanche 16 Mars par Mr Dujardin, un sympathisant de notre association. Cette compétition par équipes s'est parfaitement déroulée sous un magnifique soleil déjà printanier et la victoire sportive est revenue à l'équipe de messieurs M. et A Lorthois, mais le principal vainqueur est sans nul doute la cause de la lutte contre le cancer puisque la totalité des droits d'inscription à la compétition soit plus de 650€ (et près de 350€ de dons supplémentaires de la part de l'association des joueurs du golf du Sart) a été reversée au profit du Comité du Nord.

Lors de la remise des prix Mr Depadt n'a pas manqué de remercier la générosité des golfeurs du Sart et de rappeler les missions de notre association et bien entendu a mobilisé les sportifs pour la semaine nationale de lutte contre le cancer qui allait prochainement se tenir.



Réunion des délégués du 15 Février 2003



Notre première réunion de la saison 2003 s'est tenue au Siège social du Comité du Nord, une vingtaine de participants étaient présents, anciens ou futurs délégués.

Le Président Gérard DEPADT a ouvert la séance en présentant le nouveau Directeur, Jacques BLANCHARD, et les ambitions de notre Comité, se développer en augmentant le nombre d'adhérents et l'ensemble des fonds collectés, tout en continuant à assumer nos trois grandes missions.

L'ordre du jour a appelé la présentation du bilan 2002 avec l'état des finances et les différentes actions menées au cours de l'exercice.

Jacques BLANCHARD a ensuite annoncé le plan d'action 2003, plan très orienté vers le recrutement de nouveaux bénévoles qui seront les « relais » du siège pour les actions entreprises par la Ligue.

Le réseau de délégués a été évoqué avec les différentes actions qui peuvent être réalisées sur les secteurs respectifs.

Cette réunion s'est déroulée dans un climat convivial et paraît de bon augure pour la suite.

Rendez-vous a été pris pour le samedi 24 avril 2003.

Etaient présents : Aurélie ALLAMELOU, Jacques BLANCHARD, Isabelle BOUBERT, David CAU, Claudine CLEMENT, Docteur Gérard DEPADT, Jocelyne DONNET, Jean-Raymond DONNET, Christine DOURLET, Francis DOURLET, Jean DUBROCCQ, Françoise GOTTRAND, Dominique LAMOURETTE, Lucien MARTINAGE, Micheline MOTTE, Francis RAZEMON, Henri RICHARD, M.WELEMANE, Gilberte WELEMANE.

Absents excusés : Didier DROART, Nadia FAUQUEMBERGUE, Bruno HEUSELE, Christian HOMBERT, Jean-Paul LOUTRE.



Premiers éléments du bilan 2002 du comité Nord

Etre délégué a ses privilèges ! A quelques semaines de la présentation officielle en assemblée générale nous vous présentons une première estimation (sous réserve d'ultimes modifications) des comptes annuels 2002 du Comité du Nord de la ligue contre le Cancer .

EMPLOIS – AFFECTATION DES RESSOURCES

	2001	2002
Actions de lutte contre le cancer (Recherche, Prévention, dépistage et information, Actions pour les malades)	712.845	1.046.167
Affectation aux actions de lutte	226.700	160.788
Frais d'appels	271.731	232.308
Frais de communication	1.252	5.323
Frais de fonctionnement	110.482	137.681
Autres frais	59.743	57.843
Excédent de l'exercice	21.839	-
TOTAL EMPLOIS	1.404.593	1.640.110

ORIGINE DES RESSOURCES :

	2001	2002
Dons et cotisations	722.725	764.635
Legs	595.721	248.128
Mécénat, parrainage	0	0
Subventions	0	0
Ressources dédiées aux actions de lutte	0	137.204
Autres produits	86.148	80.303
Déficit de l'exercice *	0	409.839
TOTAL RESSOURCES	1.404.593	1.640.110

* La somme de 409.839 comprend :

- 160.787 € de fonds dédiés
- 249.052 € à prélever sur les Réserves du Comité (827.154 € au 31/12/2001)

Les assurances civiles des manifestations publiques

les problèmes liés aux assurances lors de manifestations organisées au profit de la ligue fut abordé lors de la réunion de délégués du 23 février. Nous vous proposons donc un petit récapitulatif des assurances souscrites par le comité et les couvertures. Nous vous présentons les principales assurances civiles et leur garanties puis nous vous détaillerons les assurances s'exerçant lors l'organisation d'événements au profit du Comité du Nord

Les Assurances civiles souscrites par le Comité Nord :

1. Contrat Responsabilité civile

Ce contrat a pour objet de couvrir les dommages causés à des « tiers » par les bénévoles ou par les biens de la LNCC et de ses Comités. Ce contrat est établi suivant le principe de « Garantie tout sauf », c'est-à-dire que tous les dommages entrant dans le cadre des activités définies sont garantis, à la seule exception de ceux exhaustivement exclus. La garantie s'exerce sur le territoire métropolitain et dans les territoires et départements d'Outre-Mer.

Ce contrat présente deux volets :

- **Une couverture de la responsabilité civile des bénévoles de la LNCC.** Le contrat a pour objet de garantir l'assuré contre les conséquences pécuniaires de la responsabilité civile qu'il peut encourir à l'égard des tiers. Garanties : Dommages corporels, dommages matériels et immatériels consécutifs, dommages aux biens confiés, dommages aux existants, franchise de 150 €.
- **Une couverture de la responsabilité civile pour les activités professionnelles de la Ligue.** Sont également garanties les conséquences pécuniaires de la responsabilité civile que peut encourir l'assuré dans l'exercice de ses activités professionnelles du fait des dommages causés aux tiers, par suite d'erreur, faute, omission ou négligence, fausse interprétation de textes légaux ou réglementaires, inobservation de formalités ou de délais imposés par les Lois et Règlements en vigueur. Garanties : Tous dommages confondus (corporels, matériels et immatériels) ainsi que les frais de retrait (destruction de documents erronés...)

⇒ Pour les manifestations « traditionnelles », il n'y a pas lieu de faire de déclaration préalable, la LNCC nous fournit des attestations d'assurance si cela est nécessaire.

Dans le cas de manifestations « particulières », il y a lieu d'établir une déclaration préalable pour s'assurer de la couverture du contrat souscrit.

2. Contrat « individuelle accidents »

Ce contrat est destiné à couvrir les bénévoles de la LNCC et des Comités pendant leur activité pour le compte de la LNCC, y compris pendant le trajet domicile-lieu d'accomplissement de ladite activité et retour. Garanties : Décès accident – invalidité accident – frais médicaux accident sous déduction d'une franchise Il s'agit du remboursement de frais engagés par l'assuré, en règlement de soins, de frais pharmaceutiques et de transports médicalisés. Ces indemnités versées viendront exclusivement en complément des remboursements qui pourraient être garantis à l'assuré pour les mêmes frais médicaux par la Sécurité Sociale et/ou une assurance complémentaire.

3. Assurance auto – mission

La LNCC a souscrit un contrat cadre couvrant les bénévoles du Siège qui utilisent leur véhicule personnel au cours d'une mission. Le contrat se substitue à l'assurance automobile que le délégué a souscrit pour son véhicule. Il couvre les conséquences de la responsabilité du conducteur et la réparation des dommages subis par son véhicule. Il évite au délégué de supporter un malus au titre de son contrat automobile s'il est reconnu responsable de l'accident.

Assurer une manifestation au profit du Comité :

Vous devez assurer une manifestation

La Ligue a souscrit un contrat responsabilité civile, qui couvre les dommages occasionnés par les collaborateurs de la Ligue à des tiers au cours d'une manifestation ou d'une mission LIGUE. Ce contrat est du type « tout-sauf », c'est à dire que tout ce qui est n'est pas exclu, est garanti. Il couvre les dommages occasionnés par les collaborateurs (*salariés et bénévoles, même occasionnels*) à des tiers au cours d'une manifestation organisée par la LIGUE ou un de ses comités ou au cours d'un déplacement pour la LIGUE. Ce contrat ne couvre pas les dommages subis par les collaborateurs de leur fait : on ne peut être responsable du dommage causé à soi-même. **Ce contrat couvre les risques courants pour lesquels vous n'avez pas de déclaration particulière à faire. Les risques courants lors de l'organisation d'un loto, bingo, vente de fleurs, thé, dîner dansant, concerts, randonnée, visite, etc .**

En cas de manifestation exceptionnelle (rallye motos, vélos, rollers, brocante, nécessitant la traversée ou l'occupation de la voie publique, outre les autorisations administratives, vous devez en informer le Siège pour obtenir une autorisation particulière de l'assureur (éventuellement avec surprime si le risque est important). Ce contrat ne couvre pas les vols des effets personnels des collaborateurs qui pourraient avoir lieu lors de la manifestation.

Vous organisez une vente de gâteaux, brioches, crêpes, spécialités régionales.... : Le contrat prévoit la garantie du risque lié à des intoxications alimentaires

Un bénévole est blessé lors de cette manifestation : Il peut mettre en cause la responsabilité de la Ligue ou d'un de ses collaborateurs. Les collaborateurs sont en effet considérés comme des tiers entre eux. La Ligue a également souscrit un « contrat individuel accidents » qui prend en charge, dans une certaine limite le remboursement des frais de soins après intervention de la sécurité sociale, et d'un organisme complémentaire. Votre comité a développé une activité d'aide à domicile.

Comment sont assurés les bénévoles en cas d'accident?

Cette activité est couverte par le contrat responsabilité civile pour les éventuels dommages causés aux tiers, par vos collaborateurs. La Ligue a également souscrit un contrat "auto-mission" pour ses collaborateurs avec adhésion libre des comités.

Dans le cas d'un déplacement avec son véhicule automobile, c'est ce contrat qui jouera, évitant ainsi un éventuel malus au propriétaire du véhicule. **Ce que couvre l'assurance :** Tout d'abord, les dommages au véhicule lui-même, jusqu'à hauteur de 30 490 euros moins la franchise de 229 euros. Ensuite, les dommages corporels au conducteur en cas de blessure : 121 959 euros ou de décès 60 979 euros.

Pouvez-vous transporter un passager ? Vous pouvez transporter des proches de malades, par contre il est fortement déconseillé de transporter la personne malade pour l'accompagner à l'hôpital, ou pour d'autres soins. (se renseigner sur l'état de santé de la personne). Le passager bénéficie de la responsabilité civile aux tiers et sera indemnisé en cas de préjudice. Par le contrat auto-mission vue plus haut.

Nous espérons que ces indications auront répondu à vos attentes. Bien entendu le siège se tient à votre disposition pour tout renseignement ou conseil complémentaire.

Annonces



Une idée? une réaction ? une question? N'hésitez pas à en faire part à notre rédaction à l'adresse suivante:

cd59@ligue-cancer.asso.fr

Remise des prix du concours départemental de dessins.

Cette année le concours départemental de dessins fut organisé sur le thème « manger sain c'est sympa ». L'objectif de cette action est de faire que les enfants soient les acteurs de leur santé.

La réception se déroulera à la CRAM Nord Picardie (11 Allée Vauban à Villeneuve d'Ascq) le mercredi 11 juin 2003 à 16h30 en présence du docteur G. Depadt, Président du Comité du Nord de la Ligue contre le Cancer et de Mr A. Looock sous-directeur de la coordination de la communication et des ressources de la CRAM Nord-Picardie, des membres de l'Education Nationale et des bénévoles du Comité du Nord.



L'agenda

- 18 - 20 Avril : Compétition au Golf des Flandres
- 19 Mai : Assemblée générale du comité
A partir de 14h30 au Centre Oscar Lambret
- 31 Mai : Journée Mondiale sans Tabac sur le thème :
« mode et cinéma sans tabac »
- 12 Juin : Organisation par la Société SEGULA VAUDRION
d'un tournoi de football au profit du Comité du
Nord de la Ligue contre le cancer à Ferrière
la Grande.
- 12 Juin : Remise des prix concours scolaire sur le
thème « bien vivre avec le soleil »
- 19 Mai : Assemblée générale de la Ligue Nationale
à Rodez
A partir de 14h30 au Centre Oscar Lambret
- 01 Septembre : Compétition organisée au golf de Dunkerque
- 21 Septembre : Corrida à Solre le Château
- 12 Octobre : Pièce de théâtre à Merville.
- 18 Octobre : Opération « Ruban Rose » pour le dépistage
du cancer du sein.

